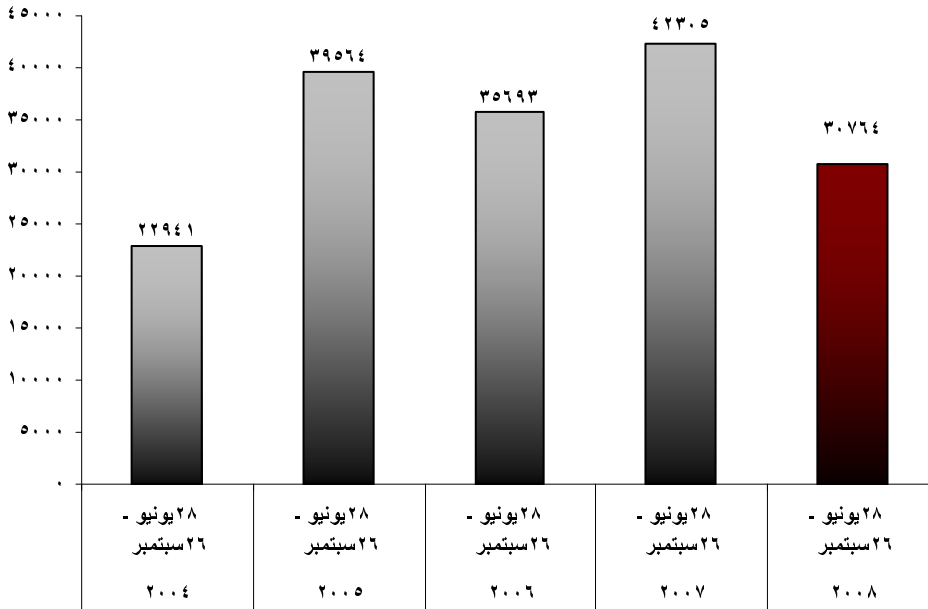


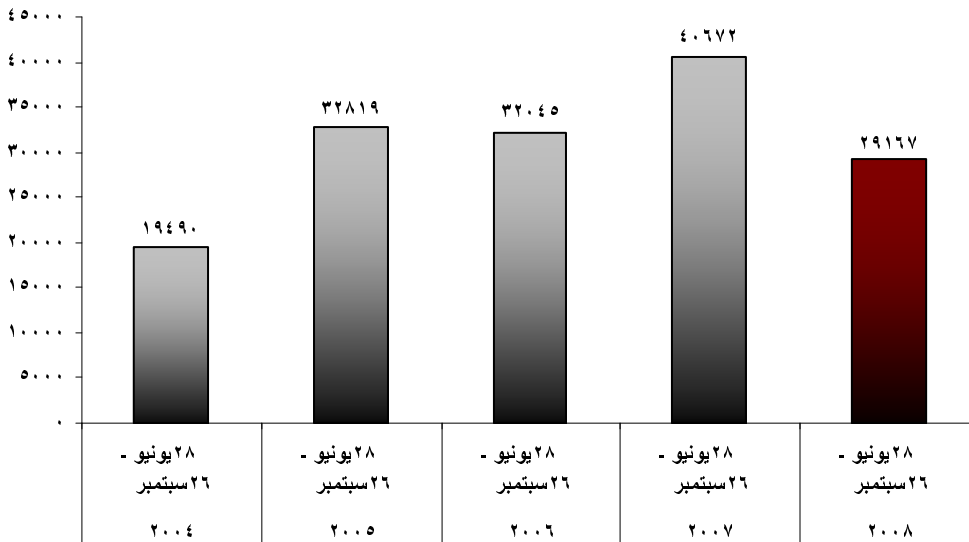


تقرير ربع سنوى عن الوظائف الشاغرة المعلن عنها بجريدة الأهرام خلال الفترة من ٦/٢٨ - ٢٠٠٨/٩/٢٦ مقارنة بنفس الفترة فى الأربعة أعوام الماضية

شكل (١) بيان مقارن لإجمالى الوظائف الشاغرة المعلن عنها في جريدة الأهرام
خلال الفترة من ٢٠٠٨/٦/٢٨ حتى ٢٠٠٨/٩/٢٦ مقارنة بنفس الفترة في الأربعة أعوام الماضية



شكل (٢) بيان مقارن لإجمالى الوظائف الشاغرة المعلن عنها في القطاع الخاص
خلال الفترة من ٢٠٠٨/٦/٢٨ حتى ٢٠٠٨/٩/٢٦ مقارنة بنفس الفترة في الأربعة أعوام الماضية

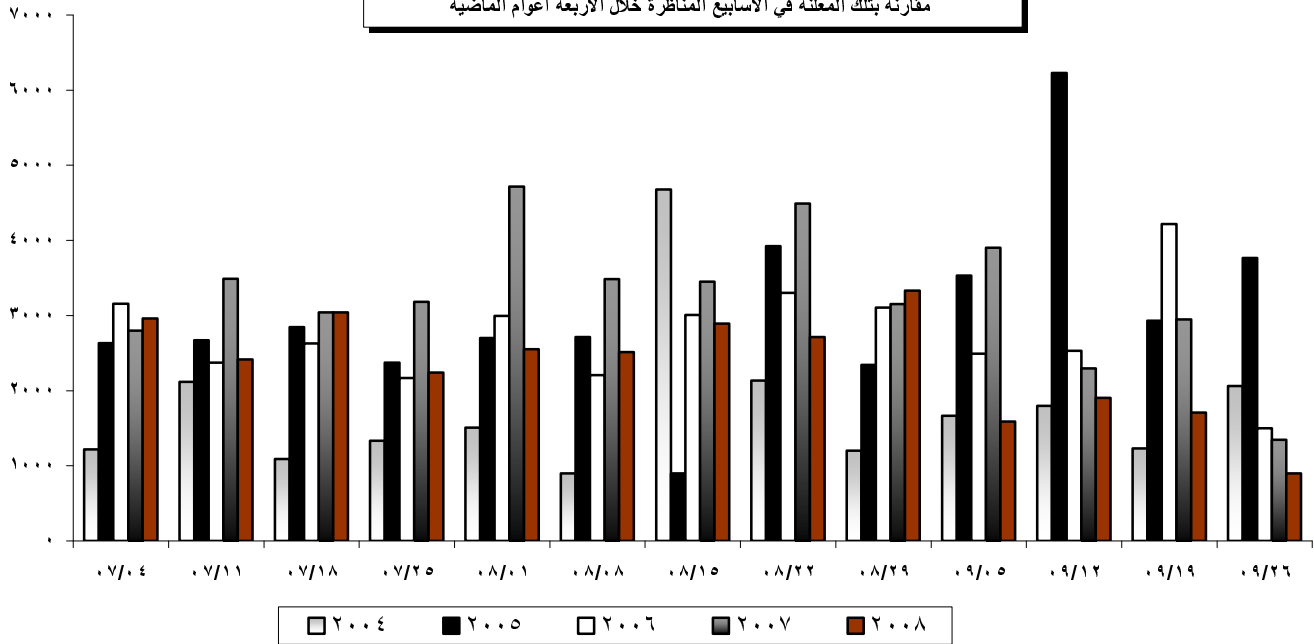


بلغ إجمالى الوظائف المعلن عنها ٣٠٧٦٤ وظيفة خلال الفترة من ٦/٢٨ حتى ٢٠٠٨/٩/٢٦ مقارنة بإجمالى عدد الوظائف المعلن عنها فى نفس الفترة العام الماضي والبالغة ٤٢٣٠٥ وظيفة لتشهد بذلك إجمالى الوظائف المعلن عنها إنخفاضاً بحوالى ٢٧,٣% عن مستواها خلال نفس الفترة من العام السابق وانخفاضاً بنسبة ١٣,٨%، و٢٢,٢% عن مستواها خلال نفس الفترة من أعوام ٢٠٠٦، ٢٠٠٥، وارتفاعاً بنسبة ٣٤,١% عن مستواها خلال نفس الفترة لعام ٢٠٠٤.

وقد بلغ نصيب القطاع الخاص من إجمالى الوظائف الشاغرة المعلن عنها بجريدة الأهرام خلال الفترة من ٦/٢٨ حتى ٢٠٠٨/٩/٢٦ حوالى ٩٤,٨% بواقع ٢٩١٦٧ وظيفة لتشهد بذلك الوظائف المعلن عنها فى القطاع الخاص انخفاضا بحوالى ٢٨,٣% عن مستواها خلال نفس الفترة العام السابق وانخفاضاً بحوالى ١١,١%، ٨,٩%، عن نفس الفترة من أعوام ٢٠٠٦، ٢٠٠٥، وارتفاعاً بنسبة ٤٩,٧% عن نفس الفترة لعام ٢٠٠٤.

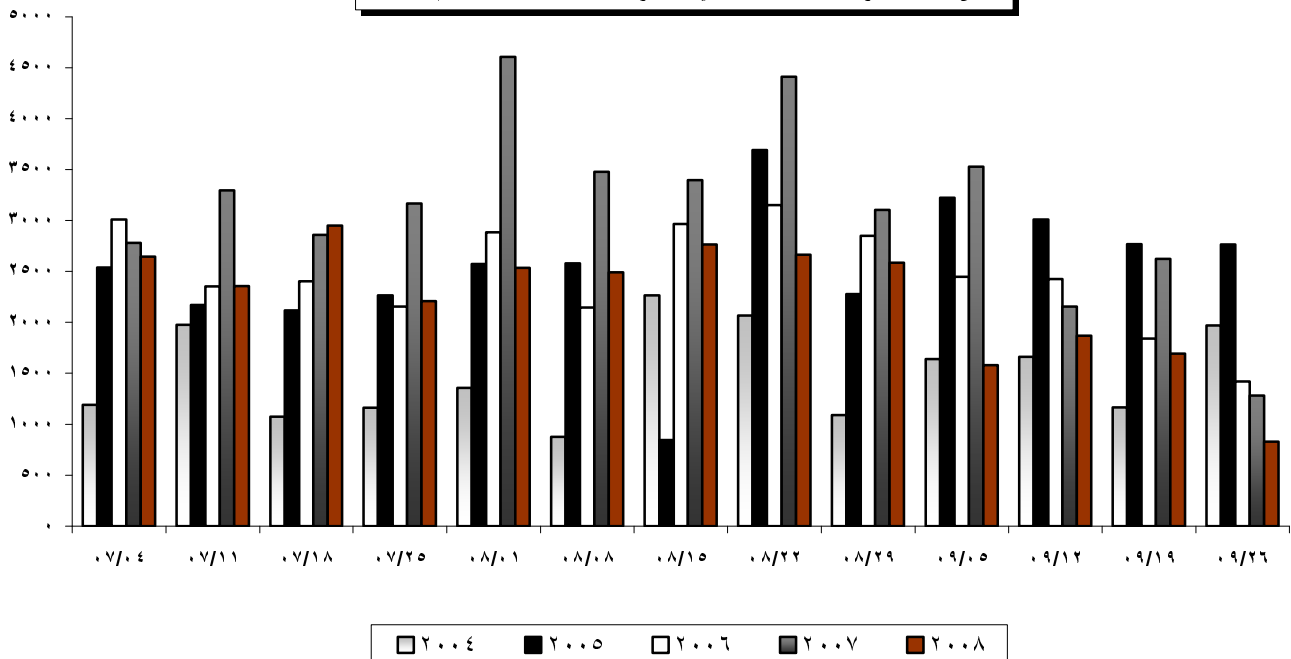
ويوضح الرسم البياني - شكل (٣) - مقارنة أسبوعية لإجمالي الوظائف الشاغرة المعلن عنها بجريدة الأهرام مقارنة بتلك المعلنة بنفس الفترة في الأربعة أعوام الماضية حيث بلغ إجمالي عدد الوظائف الشاغرة المعلن عنها في الأسبوع المنتهي ٢٦/٩/٢٠٠٨ عدد ٩٠٠ وظيفة مقارنة بـ ١٣٤٦ وظيفة في الأسبوع المناظر من العام الماضي حيث انخفضت بنسبة ٣٣,١% عن مستواها في الأسبوع المناظر من العام الماضي وانخفضت بنسبة ٣٩,٩% عن مستواها في الأسبوع المناظر من عام ٢٠٠٦ وانخفضت بنسبة ٧٦,١% عن مستواها في الأسبوع المناظر من عام ٢٠٠٥ وانخفضت بنسبة ٥٦,٣% عن مستواها في الأسبوع المناظر من عام ٢٠٠٤.

شكل(٣) بيان مقارنة إجمالي الوظائف الشاغرة المعلن عنها بجريدة الأهرام على مدار الأسبوع مقارنة بتلك المعلنة في الأسابيع المناظرة خلال الأربعة أعوام الماضية



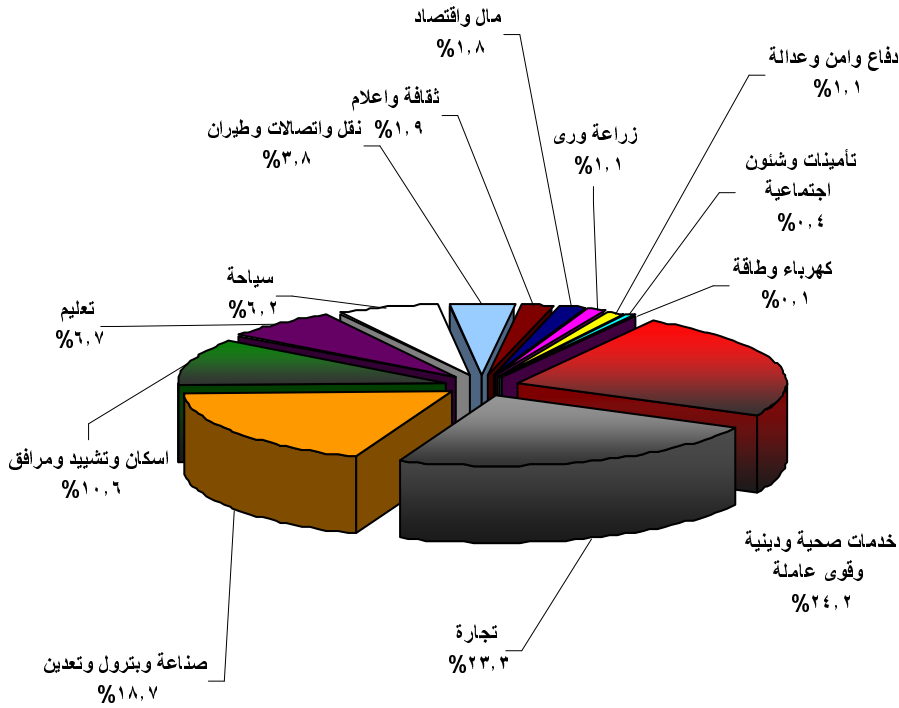
أما بالنسبة لحصة القطاع الخاص، فيوضح الرسم البياني - شكل (٤) - إجمالي الوظائف الشاغرة المعلن عنها في القطاع الخاص لذات الفترة من عام ٢٠٠٨ مقارنة بالأسابيع المناظرة في الأعوام الماضية حيث بلغ إجمالي عدد الوظائف الشاغرة المعلن عنها في الأسبوع المنتهي ٢٦/٩/٢٠٠٨ عدد ٨٢٩ وظيفة مقارنة بـ ١٢٨١ وظيفة في الأسبوع المناظر من العام الماضي حيث انخفضت بنسبة ٣٥,٣% عن مستواها في الأسبوع المناظر من العام الماضي وانخفضت بنسبة ٤١,٦% عن مستواها في الأسبوع المناظر من عام ٢٠٠٦ وانخفضت بنسبة ٧٠% عن مستواها في الأسبوع المناظر من عام ٢٠٠٥ وانخفضت بنسبة ٥٧,٩% عن مستواها في الأسبوع المناظر من عام ٢٠٠٤.

شكل(٤) بيان مقارنة إجمالي الوظائف الشاغرة المعلن عنها في القطاع الخاص بجريدة الأهرام على مدار الأسبوع مقارنة بتلك المعلنة في الأسابيع المناظرة خلال الأربعة أعوام الماضية



وفيما يلي التوزيع القطاعي والجغرافي للفرص المعروضة خلال الفترة من ٦/٢٨ حتى ٢٦/٩/٢٠٠٨ وبياناتها كالتالي :

شكل (٥) التوزيع القطاعي لإجمالي الوظائف الشاغرة المعلن عنها بجريدة الأهرام في الفترة من ٢٠٠٨/٦/٢٨ حتى ٢٠٠٨/٩/٢٦



أولاً : التوزيع القطاعي

احتل قطاع الخدمات الصحية والدينية والقوى العاملة المركز الأول من الفرص المعروضة بنسبة ٢٤,٢ % يليه قطاع التجارة بنسبة ٢٣,٣ % يليه قطاع الصناعة والبتترول والتعدين بنسبة ١٨,٧ % ثم قطاع الإسكان والتشييد والمرافق بنسبة ١٠,٦ %، ثم قطاع التعليم بنسبة ٦,٧ % ويليها قطاع النقل والاتصالات والطيوان، وقطاع الثقافة والإعلام بنسبة ١٠,٩ %، ٣,٨ %، ٦,٢ % لكل منها علي التوالي أما بالنسبة لقطاعات المال والاقتصاد ، وقطاع الزراعة والري، وقطاع الدفاع والأمن والعدالة ، وقطاع التأمينات والشئون الاجتماعية ، وقطاع الكهرباء والطاقة فقد تراوحت النسب بين ٠,١ % ، ١,٨ %.

ثانياً : التوزيع على مستوى التخصص

أما بالنسبة لأكثر التخصصات التي تم الإعلان عن وظائف شاغرة فيها، فقد جاء مؤهل مناسب في المركز الأول بنسبة بلغت ٣٨,٣ % من إجمالي الوظائف الشاغرة المعلن عنها يليه كل من تخصص حرفي، وهندسة، وطب، وتجارة واقتصاد، وفني، وسكرتارية، وتدریس، أمن، زراعة، علوم، والسياسة بنسب بلغت ١٣ %، ١٢,١ %، ١١,٤ %، ٦ %، ٤,٧ %، ٣,٤ %، ٢,٩ %، ٢,٨ %، ١,١ % على التوالي في حين سجلت باقي التخصصات نسب اقل من ١ % هذا ويوضح الجدول المقابل التوزيع على مستوى التخصص.

الوزن النسبي %	إجمالي	خاص	علم	حكومي	التخصص
٣٨,٣	١١٧٩٦	١٠٧٨١	٣	١٠١٢	مؤهل مناسب
١٣,٠	٤٠٠٩	٣٩٨٢	٩	١٨	حرفي
١٢,١	٣٧٣٥	٣٦٣٥	٣٤	٦٦	هندسة
١١,٤	٣٥١١	٣٢٣٤	٠	٢٧٧	طب
٦,٠	١٨٤٢	١٨٠٣	١	٣٨	تجارة واقتصاد
٤,٧	١٤٣٨	١٤١٦	١٨	٤	فني
٣,٤	١٠٣٤	١٠٣٣	٠	١	سكرتارية
٢,٩	٨٨٢	٨٠٩	٠	٧٣	تدریس
٢,٨	٨٥٥	٨٥٣	٠	٢	امن
١,١	٣٥٠	٣٤٨	١	١	زراعة
٠,٩	٢٧٠	٢٦٧	٢	١	علوم
٠,٩	٢٦٧	٢٥٨	٠	٩	السياسة
٠,٧	٢١٩	٢١٣	٠	٦	حاسبات
٠,٥	١٥٥	١٥٠	٣	٢	قانون
٠,٤	١٢٥	١٢٥	٠	٠	فنون
٠,٣	٩٧	٩٥	٠	٢	تمريض
٠,٣	٨٢	٨٢	٠	٠	لغات
٠,٢	٦٧	٦٦	٠	١	اعلام
٠,١	٣٠	١٧	٠	١٣	اداب
١٠٠,٠	٣٠٧٦٤	٢٩١٦٧	٧١	١٥٢٦	الإجمالي

ثالثاً: التوزيع الجغرافي

حظيت محافظة القاهرة بالنصيب الأكبر من الفرص المعروضة وذلك بنسبة بلغت ٥١,٦% تلتها كل من محافظة الجيزة، والإسكندرية، والشرقية بنسب بلغت ١٢,٢%، ٤%، ٣,٦% على التوالي. بينما تراوحت نسب باقي المحافظات من ٠,٧% إلى ٢,٤% ويوضح الجدول التالي التوزيع الجغرافي الذي تم ذكره:

الوزن النسبي %	إجمالي	خاص	عام	حكومي	المحافظة
٥١,٦	١٥٨٧٥	١٤٧٣٤	٥٣	١٠٨٨	القاهرة
١٢,٢	٣٧٦٨	٣٧٤٢	٢	٢٤	الجيزة
٤,٠	١٢٣٩	١٢٢٢	٠	١٧	الأسكندرية
٣,٦	١١١٥	١١٠١	٠	١٤	الشرقية
٢,٤	٧٣٣	٧٠٥	٥	٢٣	البحر الأحمر
٢,١	٦٤١	٦٤١	٠	٠	السادس من أكتوبر
١,٧	٥١٠	٥٠٩	٠	١	حلوان
١,٥	٤٥٨	٤٠٧	٠	٥١	الدقهلية
١,٥	٤٥٣	٤٤٨	٠	٥	القليوبية
١,٣	٤١٣	٤٠٩	٤	٠	جنوب سيناء
١,٣	٣٩٩	٣٧٨	٠	٢١	الغربية
١,١	٣٥٣	٣١٢	٠	٤١	المنوفية
١,١	٣٤٥	٣٣٦	٠	٩	السويس
١,١	٣٣٨	٢٦٦	٠	٧٢	كفر الشيخ
١,٠	٣٢٠	٣١٦	٠	٤	بورسعيد
١,٠	٣١٨	٢٧٨	٠	٤٠	المنيا
١,٠	٣٠٨	٢٥٨	٠	٥٠	قنا
٠,٩	٢٩١	٢٨٣	٠	٨	البحيرة
٠,٩	٢٨٨	٢٧٥	٥	٨	السيوط
٠,٩	٢٨١	٢٦٩	٠	١٢	دمياط
٠,٩	٢٧٥	٢٦٦	٠	٩	سوهاج
٠,٩	٢٧١	٢٦٥	٠	٦	الفيوم
٠,٩	٢٦٧	٢٦٠	٠	٧	بنى سويف
٠,٩	٢٦٦	٢٦٢	١	٣	الأسماعيلية
٠,٩	٢٦٢	٢٦٠	١	١	مدينة الأقصر
٠,٨	٢٥٦	٢٥٣	٠	٣	مطروح
٠,٨	٢٥٤	٢٥٠	٠	٤	اسوان
٠,٨	٢٤٠	٢٣٦	٠	٤	شمال سيناء
٠,٧	٢٢٧	٢٢٦	٠	١	الوادى الجديد
١٠٠,٠	٣٠٧٦٤	٢٩١٦٧	٧١	١٥٢٦	الإجمالي