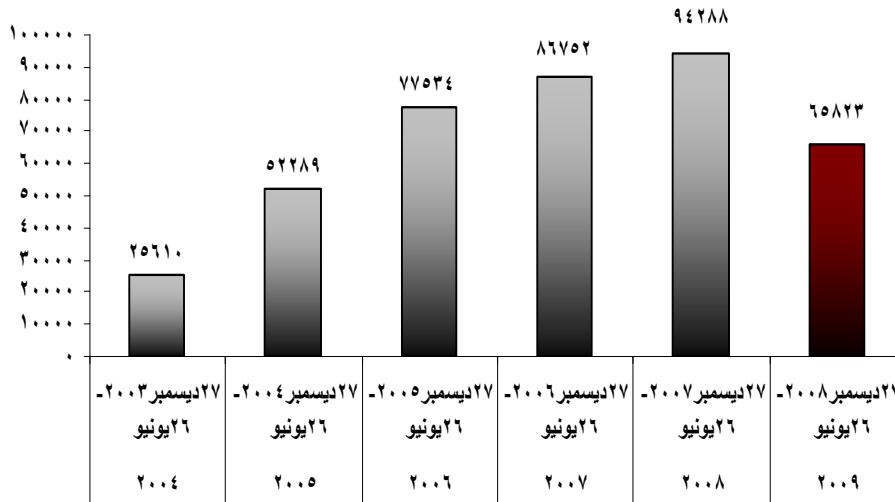




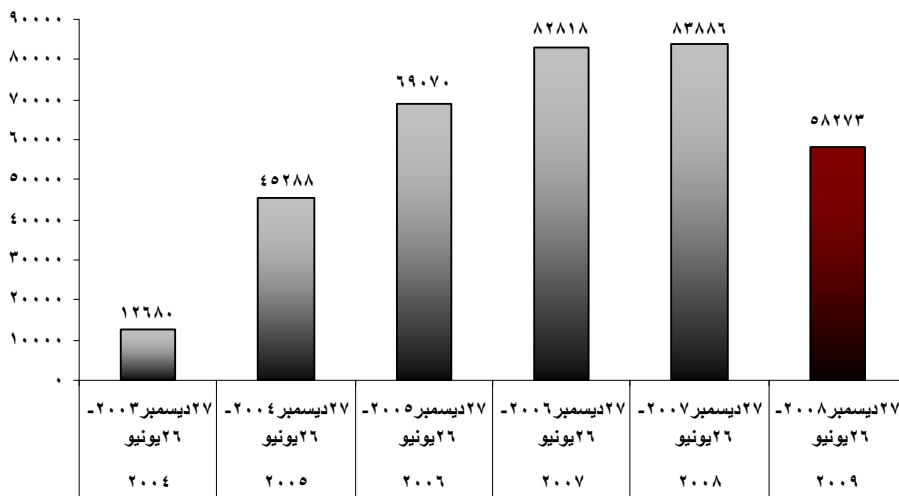
تقرير نصف سنوي عن الوظائف الشاغرة المعلن عنها بجريدة الأهرام
خلال الفترة من ٢٠٠٨/١٢/٢٧ - ٢٠٠٩/٦/٢٦ مقارنة بنفس الفترة
في الخمسة أعوام الماضية

شكل (١) بيان مقارن لإجمالي الوظائف الشاغرة المعلن عنها في جريدة الأهرام
خلال الفترة من ٢٠٠٨/١٢/٢٧ حتى ٢٠٠٩/٦/٢٦ مقارنة بنفس الفترة في الخمسة أعوام الماضية



بلغ إجمالي الوظائف المعلن عنها ٦٥٨٢٣ وظيفة خلال الفترة من ٢٠٠٨/١٢/٢٧ حتى ٢٠٠٩/٦/٢٦ مقارنة بإجمالي عدد الوظائف المعلن عنها في نفس الفترة العام الماضي والبالغة ٩٤٢٨٨ وظيفة لتشهد بذلك إجمالي الوظائف المعلن عنها إنخفاضا بحوالي ٣٠,٢% عن مستواها خلال نفس الفترة من العام السابق وانخفاضا بنسبة ٢٤,١% عن مستواها خلال نفس الفترة من عام ٢٠٠٧ وانخفاضا بنسبة ١٥,١% عن مستواها خلال نفس الفترة من عام ٢٠٠٦ وارتفاعا بنسبة ٢٥,٩% ، ١٥٧% عن مستواها خلال نفس الفترة من أعوام ٢٠٠٥ ، ٢٠٠٤ علي التوالي.

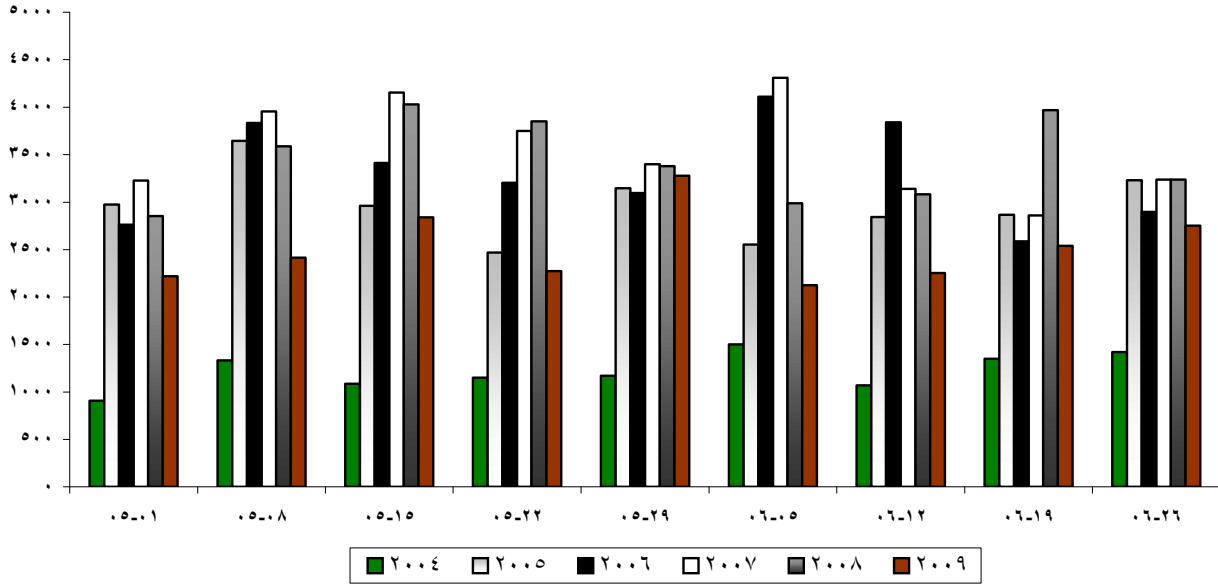
شكل (٢) بيان مقارن لإجمالي الوظائف الشاغرة المعلن عنها في القطاع الخاص
خلال الفترة من ٢٠٠٨/١٢/٢٧ حتى ٢٠٠٩/٦/٢٦ مقارنة بنفس الفترة في الخمسة أعوام الماضية



وقد بلغ نصيب القطاع الخاص من إجمالي الوظائف الشاغرة المعلن عنها بجريدة الأهرام خلال الفترة من ٢٠٠٨/١٢/٢٧ حتى ٢٠٠٩/٦/٢٦ حوالي ٨٨,٥% بواقع ٥٨٢٧٣ وظيفة لتشهد بذلك الوظائف المعلن عنها في القطاع الخاص انخفاضا بحوالي ٣٠,٥% عن مستواها خلال نفس الفترة العام السابق وانخفاضا بنسبة ٢٩,٦% خلال نفس الفترة لعام ٢٠٠٧ وانخفاضا بنسبة ١٥,٦% عن مستواها خلال نفس الفترة من عام ٢٠٠٦ وارتفاعا بحوالي ٢٨,٧% ، ٣٥٩,٦% عن نفس الفترة من اعوام ٢٠٠٤ ، ٢٠٠٥ علي التوالي.

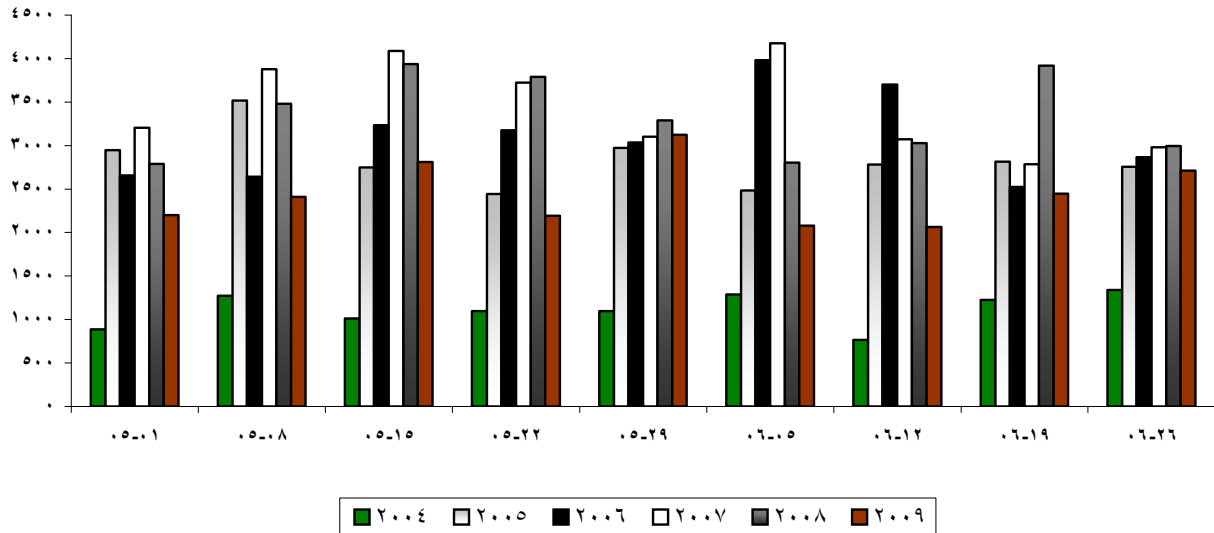
ويوضح الرسم البياني - شكل (٣) - مقارنة أسبوعية لإجمالي الوظائف الشاغرة المعلن عنها بجريدة الأهرام مقارنة بتلك المعلنة بنفس الفترة في الخمسة أعوام الماضية حيث بلغ إجمالي عدد الوظائف الشاغرة المعلن عنها في الأسبوع المنتهي ٢٠٠٩/٦/٢٦ عدد ٢٧٥١ وظيفة مقارنة بـ ٣٢٣٦ وظيفة في الأسبوع المناظر من العام الماضي حيث انخفضت بنسبة ١٥% عن مستواها في الأسبوع المناظر من العام الماضي و انخفضت بنسبة ١٥% عن مستواها في الأسبوع المناظر من عام ٢٠٠٧ وانخفضت بنسبة ١٤,٩% عن مستواها في الأسبوع المناظر من عام ٢٠٠٥ وارتفعت بنسبة ٩٣,٦% عن مستواها في الأسبوع المناظر من عام ٢٠٠٤.

شكل(٣) بيان مقارنة إجمالي الوظائف الشاغرة المعلن عنها بجريدة الأهرام على مدار الأسبوع مقارنة بتلك المعلنة في الأسابيع المناظرة خلال الخمسة أعوام الماضية



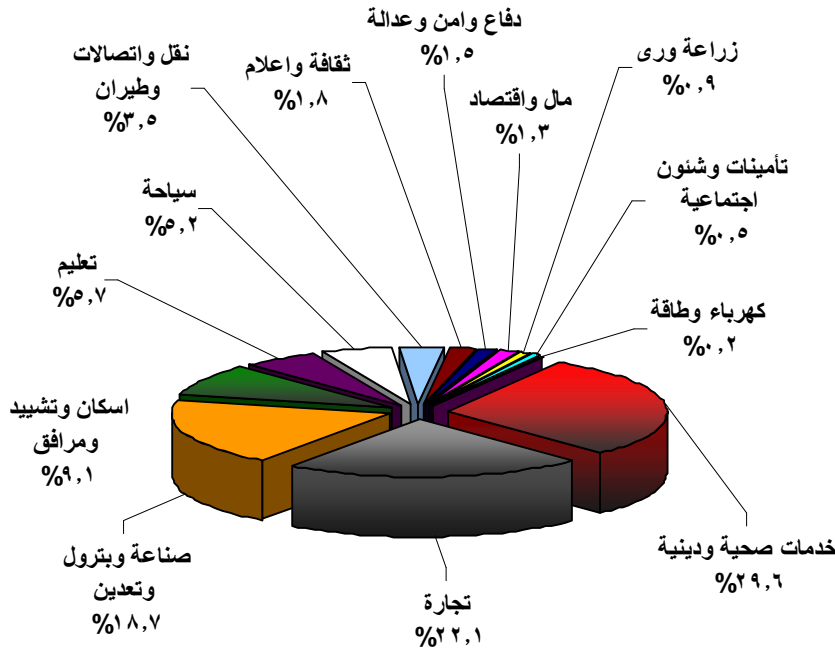
أما بالنسبة لحصة القطاع الخاص، فيوضح الرسم البياني- شكل (٤) - إجمالي الوظائف الشاغرة المعلن عنها في القطاع الخاص لذات الفترة من عام ٢٠٠٩ مقارنة بالأسابيع المناظرة في الأعوام الماضية حيث بلغ إجمالي عدد الوظائف الشاغرة المعلن عنها في الأسبوع المنتهي ٢٠٠٩/٦/٢٦ عدد ٢٧١٤ وظيفة مقارنة بـ ٢٩٩٥ وظيفة في الأسبوع المناظر من العام الماضي حيث انخفضت بنسبة ٩,٤% عن مستواها في الأسبوع المناظر من العام الماضي وانخفضت بنسبة ٩% عن مستواها في الأسبوع المناظر من عام ٢٠٠٧ وانخفضت بنسبة ٥,٤% عن مستواها في الأسبوع المناظر من عام ٢٠٠٦ وانخفضت بنسبة ١,٦% عن مستواها في الأسبوع المناظر من عام ٢٠٠٥، وارتفعت بنسبة ١٠٢,٨% عن مستواها في الأسبوع المناظر من عام ٢٠٠٤.

شكل(٤) بيان مقارنة إجمالي الوظائف الشاغرة المعلن عنها في القطاع الخاص بجريدة الأهرام على مدار الأسبوع مقارنة بتلك المعلنة في الأسابيع المناظرة خلال الخمسة أعوام الماضية



وفيما يلي التوزيع القطاعي والجغرافي للفرص المعروضة خلال الفترة من ٢٧/١٢/٢٠٠٨ حتى ٢٦/٦/٢٠٠٩ وبينها كالتالي :

شكل (٥) التوزيع القطاعي لإجمالي الوظائف الشاغرة المعلن عنها بجريدة الأهرام في الفترة من ٢٧/١٢/٢٠٠٨ حتى ٢٦/٦/٢٠٠٩



أولاً: التوزيع القطاعي

احتل قطاع الخدمات الصحية والدينية المركز الأول من الفرص المعروضة بنسبة ٢٩,٦% يليه قطاع التجارة بنسبة ٢٢,١% يليه قطاع الصناعة والبتترول والتعدين بنسبة ١٨,٧% ثم قطاع الإسكان والتشييد والمرافق بنسبة ٩,١%، ثم قطاع التعليم ثم قطاع السياحة بنسبة ٥,٧% ، ٥,٢% لكل منهما على التوالي ويليه النقل والاتصالات والطييران ثم الثقافة والاعلام ثم الدفاع والأمن والعدالة بنسبة ٣,٥%، ١,٨%، ١,٥% لكل منها علي التوالي ، أما بالنسبة لقطاعات المال والاقتصاد ، والزراعة والري ، وقطاع التأمينات والشئون الاجتماعية ، وقطاع الكهرباء والطاقة فقد تراوحت النسب بين ٠,٢% ، ١,٣%.

ثانياً: التوزيع على مستوى التخصص

أما بالنسبة لأكثر التخصصات التي تم الإعلان عن وظائف شاغرة فيها، فقد جاء تخصصات وظيفية محددة في المركز الأول بنسبة بلغت ٣٧,٤% من إجمالي الوظائف الشاغرة المعلن عنها يليه كل من تخصص حرفي ، طب ، ، هندسة ، وتجارة واقتصاد ، وفني ، وسكرتارية ، وتدريب ، وامن بنسب بلغت ١٢,٢% ، ١٢,٢% ، ١٠,٦% ، ٦,٨% ، ٤,٩% ، ٣,٢% ، ٢,٦% ، ٢,٦% ، على التوالي في حين سجلت باقي التخصصات نسب تتراوح بين ٠,١% ، ١,٧% هذا ويوضح الجدول المقابل التوزيع على مستوى التخصص.

الوزن النسبي %	إجمالي	خاص	عام	حكومي	التخصص
٣٧,٤	٢٤٦١٣	٢٣١٥٠	٤٥	١٤١٨	تخصصات وظيفية محددة
١٢,٢	٨٠٥٦	٦٩٧٨	٣٩	١٠٣٩	حرفي
١٢,٢	٨٠١٤	٧١١٨	١	٨٩٥	طب
١٠,٦	٧٠٠٢	٦٦٥٢	٦٩	٢٨١	هندسة
٦,٨	٤٤٤٨	٢٨٩٣	١٠	١٥٤٥	تجارة واقتصاد
٤,٩	٣١٩٨	٣٠٨٣	١٨	٩٧	فني
٣,٢	٢١١٧	٢١١١	١	٥	سكرتارية
٢,٦	١٧١١	١٢١٨	٠	٤٩٣	تدريب
٢,٦	١٧٠٨	١٦٨٥	٢	٢١	امن
١,٧	١١٠٥	١٠٥٥	٥	٤٥	علوم
١,٥	٩٧٨	٤٨٤	١٦	٤٧٨	حاسبات
١,٣	٨٢٥	٢٨٩	٠	٥٣٦	قانون
٠,٨	٤٩٨	٣٣	٠	٤٦٥	اداب
٠,٦	٤١٨	٤٠٩	٣	٦	زراعة
٠,٥	٣٠٤	٣٠٢	٠	٢	السياحة
٠,٤	٢٦١	٢٥٩	٠	٢	فنون
٠,٤	٢٥٧	٢٥٣	١	٣	لغات
٠,٣	٢٢٠	٢١٤	٠	٦	تمريض
٠,١	٩٠	٨٧	٠	٣	اعلام
١٠٠,٠	٦٥٨٢٣	٥٨٢٧٣	٢١٠	٧٣٤٠	الإجمالي

ثالثاً: التوزيع الجغرافي

حظيت محافظة القاهرة بالنصيب الأكبر من الفرص المعروضة وذلك بنسبة بلغت ٤٨,٦% تلتها كل من محافظة الجيزة ، والسادس من أكتوبر، والشرقية، والإسكندرية بنسب بلغت ١١,٢% ، ٥,٦% ، ٣,٥% ، ٣,٥% على التوالي. بينما تراوحت نسب باقي المحافظات من ٠,٨% إلى ٢,٤% ويوضح الجدول التالي التوزيع الجغرافي الذي تم ذكره:

المحافظة	حكومي	عام	خاص	إجمالي	الوزن النسبي %
القاهرة	٢٩٤٤	٩٣	٢٨٩٣٦	٣١٩٧٣	٤٨,٦
الجيزة	٧١٥	٣	٦٦٨٧	٧٤٠٥	١١,٢
السادس من أكتوبر	٣٢٢	٠	٣٣٨٧	٣٧٠٩	٥,٦
الشرقية	٤٧٥	٠	١٨٣٣	٢٣٠٨	٣,٥
الأسكندرية	٣٥٥	١٩	١٩٢٦	٢٣٠٠	٣,٥
حلوان	٢٨٣	١٨	١٢٨٤	١٥٨٥	٢,٤
القليوبية	١٩٥	١٤	٩٣٣	١١٤٢	١,٧
الدقهلية	٣١٤	٠	٧٣٦	١٠٥٠	١,٦
الغربية	١٠٧	٠	٨٦٥	٩٧٢	١,٥
البحر الأحمر	٦٧	٣	٨٤٩	٩١٩	١,٤
بورسعيد	٨٥	٠	٨١٠	٨٩٥	١,٤
جنوب سيناء	٦٠	٤	٨٢٩	٨٩٣	١,٤
المنوفية	١١٩	٠	٧٢٠	٨٣٩	١,٣
السويس	٧٨	٠	٦٤٦	٧٢٤	١,١
دمياط	١٢٧	٠	٥٧٧	٧٠٤	١,١
سوهاج	١١٤	٧	٥٥٧	٦٧٨	١,٠
بنى سويف	١١٧	٠	٥٦٠	٦٧٧	١,٠
اسيوط	٧٢	٧	٥٩٥	٦٧٤	١,٠
المنيا	٥٦	٠	٥٧١	٦٢٧	١,٠
كفر الشيخ	٨٦	٠	٥٣٩	٦٢٥	٠,٩
اسوان	٩٦	٥	٥٢١	٦٢٢	٠,٩
البحيرة	٨١	٨	٥٣١	٦٢٠	٠,٩
قنا	٧٣	٢٨	٥٠٠	٦٠١	٠,٩
الأسماعيلية	٦٧	٠	٥٢٦	٥٩٣	٠,٩
الفيوم	١٠٩	٠	٤٨٣	٥٩٢	٠,٩
مدينة الأقصر	٥٤	٠	٥٠٦	٥٦٠	٠,٩
شمال سيناء	٥٨	٠	٤٨٠	٥٣٨	٠,٨
مطروح	٥٨	١	٤٤٢	٥٠١	٠,٨
الوادى الجديد	٥٣	٠	٤٤٤	٤٩٧	٠,٨
الإجمالي	٧٣٤٠	٢١٠	٥٨٢٧٣	٦٥٨٢٣	١٠٠,٠